

1933  
1933  
C



# EXTRAIT DU BULLETIN

DE LA

## SOCIÉTÉ ROYALE ENTOMOLOGIQUE

### D'ÉGYPTE

FONDÉE LE 1<sup>er</sup> AOUT 1907



*Virtù non foste a viver come bruti,  
Ma per seguir virtude e conoscenza.*

DANTE



*V. vent syn fuchs*

Placée sous le Haut Patronage de l'Etat égyptien  
par Décret Royal en date du 15 Mai 1923

Année 1933: FASCICULES 1-3

LE CAIRE

ÉDITÉ PAR E. BARBIÉY

## Ein Beitrag zur Kenntnis der Bienenfauna Aegyptens

(Hymenoptera : Apidae-Halictidae-Halictinae).

(mit 2 Figs.)

von P. BLUTHGEN, in Naumburg a.S. (Deutschland).

Die nachfolgende Zusammenstellung beruht im wesentlichen auf dem Material, das mir im Laufe der Jahre aus dem Zoologischen Museum in Berlin (M.B.), dem Naturhistorischen Staatsmuseum in Wien (M.W.), dem Britischen Museum in London (B.M.), dem Museum National d'Histoire Naturelle in Paris (M.P.) und den Sammlungen des Ministry of Agriculture in Cairo (M.A.), des Rev. F. D. Morice † (jetzt im Universitätsmuseum zu Oxford: M.O.) und des Professors Dr. H. Priesner in Cairo (P.)

vorlag. Sie zeigt, — wie nicht anders zu erwarten war, — dass die Halictinenfauna Aegyptens im wesentlichen der des übrigen Nordafrika entspricht. Man kann auch nicht annehmen, dass die Arten, die aus Nordafrika bisher nur von Aegypten bekannt geworden sind, anderwärts in Nordafrika nicht vorkommen, oder umgekehrt, vielmehr beweist die geringe Zahl der für Aegypten bisher festgestellten *Halictus*- und *Sphecodos*-Arten, dass seine Fauna insoweit erst merkwürdig wenig erforscht ist, denn es ist kein Grund ersichtlich, weshalb diese so arm in diesen Gattungen sein sollte. Zwischen den Vertretern der paläarktischen Fauna erscheinen jedoch einige Arten, die entweder Repräsentanten der äthiopischen oder solche der orientalischen Region sind; einige von ihnen dringen bis in das Jordantal, andere bis in die Cyrenaica, vielleicht sogar bis Südalgerien vor. Umgekehrt stossen verschiedene mediterrane Arten den Nil aufwärts bis Kordofan vor.

## I. Halictini C. B.

### 1. *Halictus* Latr.

*U. A.* 1. **H. Holtzi** W. A. Schulz (*fulvipes* auct., non Klug; *Asiaeminoris* Strand ♀).

*Lucasius Holtzi* Schulz, ♀ ♂, *Spolia* Hym., 1906, pg. 49.

*H. Asiaeminoris* Strd., ♀, Arch. f. Naturgesch., 87 Jahrg., 1921 A, 3. Heft, pg. 312.

M.A.: Gizeh 1 ♀ (7.7.12); Marg 1 ♀ (24.8.13), 1 ♂ (20.6.13); Hamoul (Fayoum), 1 ♀ und 2 ♂♂ (8.7.14), 2 ♂♂ (9.7.14); Ein Shams 1 ♀ (6.3.14); Barrage 1 ♂ (20.5.13); Tourah 1 ♀ (15.2.14). — M.W.: Heluan 1 ♀.

Man vergleiche über diese Art die Bemerkungen im Anhang.

*U. A.* 2. **H. senilis** Eversm. (*albarius* Pér.).

M.A.: Gizeh 2 ♂♂ (28.6.13); Embaba 1 ♂ (2.7.13); Nouzha 1 ♂ (7.5.18); Hamoul (Fayoum) 1 ♂ (8.7.14); Maamoura 1 ♀ und 2 ♂♂ (24.6.14); Gemeiza 1 ♂ (30.6.18); Sakkara 2 ♂♂ (28.5.14). — M.B.: Gezireh 1 ♂. — M.W.: Sakkara ♀ ♀. — P.: Pyramiden 1 ♂ (20.7.29). — S.M.: Kingi (Mariout) 1 ♀ und 4 ♂♂.

— **H. senilis** ♂ var. *fucosa* Mor. — M.A.: Alexandria 1 ♂ (21.7.14).

3. **H. distinctus** Walk. (*tibialis* Walk. ♂, *Dampfi* Alf. ♀).

B.M.: « Wadi Genneh (Arabia) », — wohl identisch mit dem Wadi Keneh in der Arabischen Wüste zwischen Nil und Rotem Meer, — (Type *distinctus*): « Wadi Ferrân (Sinai) » (Holotype *tibialis*). Sammlung J. D. Alfken: Meadi bei Kairo (Type *Dampfi*). Ausserdem hat sich nach Dr.

W. Innes Bey in der Sammlung der Ecole de Médecine in Cairo eine Cotype *distinctus* ♀ von Wadi Ferrân befunden (\*).

Wegen der Synonymie vgl. Mitteil. Deutsch. entomol. Gesellschaft 1 (1930), Nr. 5, pg. 70, Nr. 316, 317. Dort habe ich auch darauf hingewiesen, dass in der Beschreibung des *H. Dampfi* (Bull. Soc. R. Ent. d'Égypte 1926 (1927), p. 103) der Name « *dampfi* » auf einem Druckfehler beruht. Wenn ich dort das Exemplar von *tibialis* ♂, das einen vom Autor geschriebenen Zettel mit dem Namen *tibialis* und einen Typenzettel trägt, als Holotype von *tibialis* angesehen habe, so hat sich das insofern als unrichtig erwiesen, als nach Mitteilung von Herrn Robert B. Benson, der Typenzettel nicht vom Autor, sondern nachträglich von Meade-Waldo angebracht worden ist. Ich bezeichne daher nunmehr dieses Exemplar als Lecto-Holotype von *tibialis* und das andere Exemplar (ohne Eamenzettel) als Lecto-Paratype.

4. *H. aegypticola* Strand.

Archiv für Naturgeschichte, 75 Jahrg., I. Band, 1. Heft, 1909, p. 21 ♂ (non ♀):

M.B.: Die Type des ♂ von « Aegypten » (ohne genauen Fundort). Die schlechte Beschreibung dieses ♂, das durch die an der Basis erweiterten Oberkiefer in die nächste Verwandtschaft mit *H. eurygnathus* m. (*4-cinctus* K., non F.) verwiesen wird, habe ich in « Konowia », II (1923), Heft 3/4, pg. 124 ergänzt. Das ♀, das Strand l.c. zu diesem ♂ gestellt hat, gehört zu *senilis* Ev.; das richtige ♀ ist noch nicht bekannt geworden, ebensowenig wie weitere Exemplare des ♂.

5. *H. spec. ?* (aff. *constantinensis* Strand).

M.A.: Amria 1 ♀ (24.2.18).

6. *H. quadricinctus* (F.) var. *aegyptiaca* Friese.

Deutsch. Ent. Zeitschrift 1916, p. 30, ♂ ♀.

M.A.: Barrage 1 ♀ (20.5.13); Marg 1 ♂ (4.5.13). — P.: Pyramiden 1 ♀ (27.3.30); Kerdasa 1 ♂ (5.29).

Diese Varietät bildet den Uebergang zwischen der Nominatform und der var. *duplocincta* Vach., ist jedoch nach beiden Seiten nicht scharf abgegrenzt, sondern mit ihnen durch allmähliche Uebergänge verbunden.

7. *H. quadricinctus* (F.) subsp. *rufipes* (F.) (*formosus* Drs., *quadricinctus* F. var. *rubripes* Friese ♀).

Nach Friese (Deutsch. Ent. Zeitschr. 1916, p. 30) kommt diese nordafrikanische Art auch in Aegypten vor.

8. *H. varipes* Mor. var. *koptica* n. var., ♂ ♀.

Durch die düstere, bläulichgrüne oder dunkelgrüne Färbung sowohl von

(\*) Bull. Soc. Ent. d'Égypte, 1911, p. 104, No. 53.

der turkestanischen Nominatform als auch von der nordafrikanischen var. *dives* Pér. unterschieden. — M.W.: Cairo, Sakkara, Heluan ♀♀, (Atbara 1 ♀, 3.5.14; Sennar 1 ♂, 18-20.2.14) <sup>(1)</sup>. — B.M.: Assuan 3 ♀♀. — S.M.: Heliopolis 1 ♀. — P.: Wadi Hof 1 ♀ (12.6.30), 2 ♀♀ (15.6.30), 3 ♀♀ (26.6.30). — M.A.: Sidi Salem (Kafr es Schech) 5 ♀♀ (6.7.14). — M.P.: einige ♀♀ von « Egypte » ohne näheren Fundort.

In meiner Sammlung 1 ♂ « Weg nach Gizah » 9.4.09.

9. *H. gemmeus* Drs.

Von dieser Art besitze ich 1 ♀ von Cairo, das ich von der Firma Staudinger erhielt; es ist mir aber zweifelhaft, ob der Fundort stimmt.

10. *H. pollinosus* Sich. (*cariniventris* Mor. ♂).

S.M.: Kingi (Mariut) 1 ♂ (7.13).

11. *H. vestitus* Lep.

P.: Wadi Digla 1 ♀ (7.6.29).

12. *H. Pici* Pér. (*extorris* Vach. ♂).

*Pici* Pérez ♀, Esp. nouv. de Mellif. Barbarie 1895, pg.53, Nr.95; *extorris* Vach. ♂, Rev. Russe d'Ent. II, 1902, p.230.

P.: Wadi Hof 1 ♀ (8.6.30), 1 ♀ (15.6.30), 1 ♀ (26.6.30), 1 ♂ (12.6.30); Wadi Digla 1 ♀ (17.7.31), 1 ♀ (31.7.31), 1 ♂ (7.8.31). — S.M.: Kingi (Mariut) 2 ♀♀ (7.13). — M.P.: « Egypte », ohne näheren Fundort, ♀♀.

13. *H. aegyptiellus* Ckll. (*platyceustus* auct., non Drs.; *divergens* Pér.).

M.B.: ♀♀ von « Aegypten » ohne genaueren Fundort. — M.O.: Barrage 1 ♂. — M.W.: Heluan 1 ♀. — S.M.: Duchor <sup>(2)</sup> 1 ♀.

Wegen der Synonymie cf. Mitt. Zool. Mus. Berlin, 17. Bd., 3. Heft, 1931, pg.325.

14. *H. callizonius* Pér.

♀, Esp. nouv. Mellif. Barbarie, 1895, p.54, Nr.102.

♂, Mém. Soc. ent. Belg. XXII, 1914, p.190, Nr.15 (Alfken). M.A.: Simbellawein 16 ♀♀ (26.7.22), Zeitoun 1 ♀ (14.5.14); Ezbet el Nakhl 1 ♀ (30.5.13), 1 ♀ (2.3.17) (als « *Andrena fulvicrus* K. » bestimmt!), 1 ♀ (4.2.10) (als « *Hal. scabiosae* Rossi » bezettelt), 1 ♂ (6.5.16) (als « *Andrena afzeliella* K. ♂ » von Friese 1911 bestimmt); Barrage 2 ♂♂ (20.5.13); Meadi 1 ♂ (7.5.13); Massara 1 ♂ (10.5.13). — M.W.: 1 ♀, Matarija 2 ♀♀, Sakkara 1 ♀, 1 ♂. — M.B.: « Aegypten » (ohne genaueren Fundort).

(1) Sudan.

(2) Vielleicht Daschour.

— M.O.: Fayum, Ezbet el Nakhl, Zeitun, Kubbeh. — S.M.: Pyramiden  
1 ♀.

Möglicherweise ist diese in Nordafrika häufige Art mit *nigrinus* Walk. identisch, cf. im Anhang bei diesen.

15. *H. vagans* Sm. (*cattulus* Vach., *chaldaeorum* Morice).

*chaldaeorum* Morice, ♀ ♂, Journ. Bombay Nat. Hist. Soc., 1921, Heft 4, pg. 81.

Diese von SüdJapan und Neuguinea durch das ganze orientalische Faunengebiet verbreitete, unter einer Fülle von Namen immer wieder als neu beschriebene Art dringt über Mesopotamien (woher sie Morice beschrieb) bis nach Palästina, Aegypten und Cyrenaica vor. — M.A.: Gezirah 1 ♀ (29.11.21), Assuan 1 ♂ (22.4.21). — M.W.: Sakkara 1 ♀ und 3 ♂♂, Cairo 1 ♀, Heluan 1 ♂, Mokattam-Wüste 1 ♀ (4.2.14). — P.: Kerdasa 1 ♀ (5.29), Marg 1 ♂ (17.8.29). — Sammlung Alfken: Meadi 1 ♀ und 1 ♂ (17.10.19).

16. *H. interruptus* (Panz.) var. *opaca* Pér.

*opacus* Pér. ♀, Esp. nouv. Mellif. Barbarie, 1895, pg. 54, Nr. 101, ♀. — M.P.: ♀ ♀ ♂ ♂ von « Égypte » (ohne näheren Fundort). Ueber das Verhältnis dieser von Pérez als Art beschriebenen Form zur Nominatform cf. Deutsch. Ent. Zeitschr., 1925, p. 403.

17. *H. gibber* Vach.

♀, Ann. Soc. ent. France, LXI, 1892; Bull. pg. CXXXVI.  
♂, Arch. f. Naturgesch., 90, Jahrg., 1924 (1925) A. 10, p. 101 (Blüthg.).

M.A.: Assuan 1 ♀ (28.7.20), 1 ♀ (23.10.21). — M.W.: Luxor 1 ♀, Kitchener-Insel 1 ♀, « Aegypten » (ohne genaueren Fundort) 1 ♀ und 2 ♂♂. — M.O.: Luxor ♀ ♀. — M.P.: « Égypte » (ohne genauere Fundort) ♀ ♀, ♂ ♂. Die Type des ♀ (von Souakin) befindet sich in der Magretischen Sammlung im Museo Civico di Storia Naturale in Genua.

18. *H. nigripes* Lep. (*vulpinus* Nyl.).

M.P.: 1 ♀ von « Égypte » (ohne näheren Fundort).

var. *pharaonis* Strand ♀ (*calceatus* Scop. var. *orientalis* Magr., *syriacus* Pér.).

*pharaonis* Strd. ♀ (als Art), Arch. f. Naturgesch., 75. Jahrg., I. Bd., 1. Heft, 1909, p. 46.

*syriacus* Pér. ♀, Bull. Soc. Sci. nat. Rouen, vol. 46, 1912, pg. 42.

M.B.: « Aegypten », ohne genaueren Fundort (Type *phar.*). Diese durch die ± ausgedehnte Rötung der Tergite ausgezeichnete Varietät des ♀ findet sich ausser in Aegypten nur noch in Palästina und Syrien.

19. **H. articularis** Pér. (*Romanettii* Blüthg. ♀ ♂).  
*articularis* Pér. ♀, Esp. nouv. Mellif. Barbar., 1895, pg.54, Nr.104.  
*Romanettii* Blüthg. ♀ ♂, Arch.f.Naturgesch., 89. Jahrg., 1923, A.5,  
 pg.276.  
 P.: Meadi 1 ♂ (26.5.30).  
 JFF 2011
20. **H. malachurus** (K.) (*longulus* Sm., non *longulus* Noll.).  
 M.B.: « Aegypten », ohne genaueren Fundort, 1 ♀ und 1 ♂. — M.O.:  
 Fayum ♀ ♀ (forma *longulus* Sm.). — S.M.: Ezbet el Nakhl, 1 ♀.  
 U loc
21. **H. villosulus** (K.) (*punctulatus* (K.) ♀, *hirtellus* Schck. ♀ ♂, *Medinai*  
 Vacin. ♂, *pauperatulellus* Strd. ♂).  
 M.A.: Gemeiza, 1 ♂ aberr. (mit abnorm dickem Kopf), 30.6.18. —  
 M.O.: Cairo ♀ ♀ und ♂ ♂, Fayum ♀ ♀. — M.W.: Heluan, 1 ♀.  
 U loc
22. **H. clypeiferellus** Strand (*testaceohirtulus* Blüthg.).  
 ♀ *clypeiferellus* Strand, Arch. f. Naturgesch., 75. Jahrg., I. Bd., 1.  
 Heft, 1909, pg.28.  
 ♂ *testaceohirtulus* Blüthg., « Konowia » VIII, 1929, 1, pg.65.  
 M.B.: « Aegypten », ohne genaueren Fundort, (Type *clyp.*).  
 U loc
23. **H. mesosclerus** Pér. (*rhodosianus* Strand).  
*mesosclerus* Pérez ♀, Esp. nouv. Mellif., Proc.-verb. Soc. Linn. Bord.,  
 LVIII, 1903, p.43 (Sonderdruck).  
*rhodosianus* Strand ♀, Arch. f. Naturgesch., 75. Jahrg., I. Bd., 1. Heft,  
 1909, p.49.  
*rhodosianus* Strand ♂, Arch. f. Naturgesch., 90 Jahrg., 1924 (1925) A.,  
 10 Heft, pg.89 (Blüthgen).  
 P.: Meadi 3 ♂ ♂ (18. und 19.4.32).  
 J.
24. **H. minutissimus** (K.) var. **Hollandi** Saund. (*kosensis* Strd. ♂, *xanthosensis*  
 Strd. ♂).  
*Hollandi* Saund. ♀ ♂, Trans. Ent. Soc. London, 1904, pg.614.  
*kosensis* Strand ♂, Arch. f. Naturgesch., 75. Jahrg., I. Bd., 1.Heft,  
 1909, pg.36.  
*xanthosensis* Strand ♂, *ibid.*, pg.60.  
 P.: Meadi 3 ♀ ♀ (17.4.32). — M.O.: Cairo 3 ♂ ♂.  
 V
25. **H. leptorhynchus** Blüthg.  
 Mitt. Zool. Mus. Berlin, 17.Bd., 3.Heft, 1931, pg.360, ♀.  
 M.A.: Wadi Um Elek 1 ♀ (15.10.19) (Holotype); Wadi Hussein 1 ♀  
 (31.5.19) (Paratype). — P.: Wadi Digla 1 ♀ (13.3.31).  
 2011, V
26. **H. nabardicus** Blüthg.  
 Mitt. Zool. Mus. Berlin, 17. Bd., 3. Heft, 1931, pg.367, ♀.  
 B.M.: Nabardi (Nubische Wüste) 1 ♀ (4.08) (Type).  
 2011, V

27. *H. politus* Schck.

M.P.: 1 ♀ « Egypte » (ohne genaueren Fundort).

Die Stücke dieser Art aus Aegypten und Palästina zeichnen sich durch reduzierte bis fast fehlende Chagrinerung des Mesonotums aus und werden dadurch *H. atomarius* Mor. sehr ähnlich.

28. *H. carneiventris* Drs.

P.: Pyramiden 1 ♀ (30.8.29).

29. *H. fasciger* Strand (*macrofasciger* Strd.).

♀♂, Arch. f. Naturgesch., 75. Jahrg., I. Bd., 1. Heft, 1909, pg.32.

M.B.: « Aegypten », ohne genaueren Fundort (Typen). — M.W.: Luxor 3 ♀♀, Heluan 2 ♀♀ und ♂♂, Insel Elephantine bei Assuan 1 ♂ (8.2.14). — M.O.: Luxor 2 ♀♀ und 1 ♂, Elephantine 1 ♀ (20.3.99).

Diese Art ist nach ihrem ganzen Aussehen ein Exponent der äthiopischer Fauna; sie findet sich auch in Palästina (Oelberg bei Jerusalem, Schmiedeknecht leg.).

**Bemerkungen über einige unklare ägyptische Arten und über einige Arten aus benachbarten Gebieten.**

1. *H. nigrinus* Walk. ♀.

In der Beschreibung ist als Fundort Cairo angegeben. Im B.M. befindet sich kein Typenexemplar. Nach Dr. W. Innes Bey (Bull. Soc. Ent. d'Égypte, 1911, p.104, No.52) hat in der Sammlung der Ecole de Médecine in Cairo 1 Typenexemplar gesteckt, mit dem Fundort Wadi Ferrân, das ebenso wie die anderen dort vorhanden gewesenen Walker'schen Typen der Lord-Ausbeute restlos von *Anthrenus*-Larven zerstört worden ist (p.98). Um welche Art es sich gehandelt hat, wird so niemals festzustellen sein. Die Beschreibung « abdomen with a band of whitish hairs on the hind border of each segment » weist auf eine Art aus der *sarcinctus*-Gruppe hin, dem widerspricht aber wieder, dass Adern und Mal der Flügel « black » sein sollen, was weder auf *Holtzi* ♀ noch auf *senilis* ♀ noch auf sonst ein ♀ aus jener Gruppe passt. Man könnte deshalb vermuten, dass die Beschreibung insofern eine Unrichtigkeit enthalte, als die Binden nicht am Ende, sondern an der Basis der Tergite lägen (dann wäre mit hoher Wahrscheinlichkeit anzunehmen, dass es sich um *callizonius* handle) aber « each segment » soll eine Binde haben, und das passt wieder auf diese Art nicht.

2. *H. determinatus* Walk. ♀.

Im B.M. ist diese Art nicht vorhanden, die Type hat sich nach Dr. W. Innes Bey (l.c., p.104, No.51) in der Ecole de Médecine in Cairo befunden und ist ebenfalls zerstört. Die Beschreibung passt an sich sehr gut auf ein im B.M. steckendes, von Walker als « *Halictus tibialis* Walk. ♀ »



bezetteltes ♀ der Lord'schen Ausbeute von Wadi Ferrán. Walker hat in seiner Arbeit nur das ♂ von *tibialis* beschrieben. Ein grund weshalb die doch offenbar beabsichtigte Beschreibung dieses ♀ unterblieben ist, ist nicht ersichtlich. Möglicherweise hat Walker sich bei der Niederschrift des Namenszettels für das Londoner Exemplar einfach nur verschrieben. Nach der Beschreibung stammt *determinatus* vom Mount Sinai, diesen Fundort hatte auch das zerstörte Typenexemplar; das Wadi Ferrán liegt ebenfalls auf der Sinai-Halbinsel (nordwestlich v. Kloster S.).

Dass « *tibialis* ♀ » und die Paratype von *tibialis* ♂ die beiden Geschlechter einer eng mit *linearis* Schck. (und mit *subhirtus* Lep.) verwandten Art aus der *albipes*-Gruppe sind, habe ich bereits in Mitt. Deutsch. ent. Gesellsch., 1, 1930, No.5, pg.70, No.316 mitgeteilt (Dort habe ich *tibialis* ♀ unrichtig als « *debilis* Walk. ♀ » bezeichnet. Die Sammlungsetikette, über der ich dieses ♀ in B.M. steckend fand, lautete « *debilis* Walk. » und mir war entgangen, dass die an der Nadel des ♀ steckende massgebende Etikette davon abweichend den Namen « *tibialis* Walk. ♀ » trägt. Herr Dr. Hugh Scott war so freundlich, mich auf diese Unrichtigkeit hinzuweisen, und Herr Robert B. Benson bestätigte mir den Tatbestand).

### 3. *H. decorus* Walk. ♀.

Die Type dieser Art, die von Harkeko (nahe dem Roten Meere) stammt, befindet sich ebenfalls nicht im B.M. Sie hat sich nach Dr. W. Innes Bey (l.c., p.104, No.55) in der Sammlung der Ecole de Médecine befunden und ist der Zerstörung anheimgefallen. Ich vermute, dass mit ihr *H. luridipes* Vach. von Suakin identisch ist, denn Walker bezeichnet sie als mit *H. albescens* nahe verwandt, und das trifft auf den *albescens* täuschend ähnlichen *luridipes* ganz genau zu. *H. albescens* Sm. (*senescens* Sm.) ist in der orientalischen Fauna der Exponent einer Gruppe äthiopischer Arten, zu dem *luridipes* hinüberleitet.

### 4. *H. luridipes* Vach.

Type von Suakin im Sudan (Januar 1883) im Museo Civico di Storia Naturale in Genua (coll. Magretti). Ich kenne diese Art auch aus Abyssinien und aus Arabien.

### 5. *H. Magrettii* Vach. ♀.

Nach der Beschreibung soll dieses ♀ ebenfalls aus Suakin stammen. Die im Museo Civico di Storia Naturale in Genua befindliche Type hat jedoch keinen Fundortzettel, sondern nur einen kleinen Zettel mit der Nummer 96 (oder 69) und auf der Namenetikette (die « *H. subrufulus* n.sp. v. *H. Magrettii* i. litt., Vach. Magr. 1892 » lautet) auf der Rückseite den Vermerk « coll. Rüppel, Deyrolle ». Es ist deshalb m.E. ganz ungeklärt, aus welcher Gegend Nordostafrikas E. Rüppel dieses Tier mitgebracht hat.

**6. H. niloticus Sm.**

Nach der Beschreibung soll es sich um ein ♀ handeln, während die Type (Unicum), die ich im B.M. sah, in Wahrheit ein ♂ ist. Dieses gehört in die Verwandtschaft von *juvundus* Sm. und zeichnet sich durch den kubischen Kopf aus, der ähnlich wie bei *H. major* Nyl. ♂ geformt ist; die Sternite sind einfach, ohne besondere Kennzeichen, das 5. ist am Ende ganz wenig konkav ausgerandet.

**2. Sphecodes Latr.****1. Sph. fuscipennis Germ. subsp. rubripes Spin.**

M.W.: Adeleninsel <sup>(3)</sup> ♀♀ und ♂♂. — Museum in Turin: « Égitto », ohne genaueren Fundort (Type *rubripes*).

Der Wirt ist bisher nicht bekannt, vielleicht ist es *Halictus quadricinctus rufipes* (F.).

**2. Sph. Olivieri Lep. et Serv. (*rufithorax* Mor., *verticalis* v. Hag. ♀).**

M.A.: Gizeh 1 ♀ (6.10.19), Ezbet el Nakhl 1 ♀ (5.4.14). — M.W.: Adeleninsel <sup>(3)</sup> 1 ♀ und 1 ♂. — S.M.: Heliopolis 1 ♀ (5.6.14). — M.B. (coll. Friese): Pyramiden ♀ und ♂ (teste Dr. R. Meyer). — Sammlung Alfken: Meadi 1 ♂ (9.7.19). Die Art kommt auch hier in den verschiedensten Farbvariationen vor. Sie schmarotzt vermutlich bei *Hal. aegyptiellus* Ckll.

**3. Sph. gibbus L.**

M.A.: Gezireh 1 ♀ (4.4.10), 1 ♂ Nouzha (7.5.18). — B.M.: Cairo ♂♂. — M.B. (coll. Friese): « Aegyptens » ♀♀ (teste Dr. R. Meyer). Die ♀♀ gehören der Varietät *rufospinosa* Meyer an. Schmarotzer von *Hal. quadricinctus* (F.).

**4. Sph. alternatus Sm.**

M.A.: Gezireh 1 ♀ (4.4.10). — B.M.: ♂♂. — S.M.: Gizeh 1 ♀ (3.14). — M.B.: « Aegypten » (ohne genaueren Fundort) 1 ♀, 1 ♂.

Wirt bisher nicht bekannt.

**5. Sph. ruficrus Erichs. (*hispanicus* Wesm., *atrohirtus* Pér.).**

B.M.: Cairo 1 ♂. — M.B. (coll. Friese): Pyramiden. — Ungar. Na-

<sup>(3)</sup> Diese nach Frau Adele Dinkler, der Frau des Professors Oskar Dinkler, Chefs des aegypt. Apothekerwesens, benannte Insel, die südwestlich von Helouan im Nil lag, ist Ende der 90er Jahre durch eine besonders hohe Nil-Überschwemmung vernichtet worden.

tional-Museum in Budapest: Memphis ♀♀ und ♂♂ (teste Dr. R. Meyer).  
Schmarotzt wahrscheinlich bei *Andrena decipiens* Schck.

6. *Sph. divisus* K. (*similis* Wesm.).

M.B. (coll. Friese): «Aegypten» (teste Dr. R. Meyer).

## II. Nomioidini.

### Nomioides Schck.

1. *N. minutissima* (Rossi) (*pulchella* Schck.).

Das mir im Laufe der Zeit zugänglich gewordene Material dieser sehr stark veränderlichen Art bedarf einer neuen Durcharbeitung. var. *deserticola* Blüthg. ♂ (Stettin. Entomol. Zeit. 86, 1925, pg.11). — B.M.: Nabardi (Nubische Wüste) 1 ♂, 19 (Type). — M.A.: Khanka 1 ♂, 25.5.14 («N. spec.? *squamiger* S. Saund.??» nach B. Debski).

2. *N. deceptrix* E. Saund.

*N. deceptor* Saund., ♀♂, Transact. Ent. Soc. London, 1908, p.223.

S.M.: Pyramiden 1 ♂. — B.M.: Nabardi (Nubische Wüste) 9 ♀♀, 3 ♂♂. — M.A.: Wadi Um Elek 1 ♀ und 2♂♂ (15.10.19), Wadi Hussein 5 ♀♀ (5.5.18). — P.: Wadi Digla 2 ♀♀ und 2 ♂♂ (4.6.30), 1 ♀ und 1 ♂ (10.6.30), 1 ♂ (26.6.30).

3. *N. turanica* Mor. (*heluanensis* Debski ♂).

*heluanensis* (Bull. Soc. Ent. d'Egypte, vol. X, Heft 1, 1917, p.33).

M.A.: Heluan 1 ♂ (4.9.16) (Type *heluanensis*); Rameh 2 ♂♂ (15.10.13 und 10.5.18). — P.: Wadi Digla 2 ♂♂ (4.6.30).

var. *egeria* (Nurse) ♀ (*Storeyi* Debski, l.c., pg.33; Tergit 1 ohne helle Zeichnung). — M.A.: Qualiub 1 ♀ (9.7.12) (Type *Storeyi*). — Sammlung Alfken: Wadi Hof bei Heluan 5 ♀♀ (23.4.09). Die Typen von *egeria* und von *Storeyi* lagen mir vor.

var. *subvariegata* n.var. ♀ (wie var. *egeria*, aber Tergit 1 beiderseits mit einem rundlichen weissgelben Fleck): 1 ♀ von Heluan in meiner Sammlung.

var. *nubica* Blüthg. ♀ (Stett. Ent. Zeit. 86, 1925, pg.20). — B.M.: Nabardi (Nubische Wüste), 1 ♀ (Type).

Uebergang von var. *maculosa* Blüthg. (l.c., pg.20) zu var. *nubica* Blüthg. — P.: Wadi Hof 1 ♀ (15.6.30), Wadi Digla 1 ♀ (17.5.29).

4. *N. aegyptiaca* n.sp., ♂♀.

M.A.: Gabal el Asfar 1 ♀ (27.10.25), Wadi Nesour (Helouan) 1 ♂ (23.10.25). Beschreibung im Anhang.

**5. N. rotundiceps** Handl.

♂, Debski, l.c., pg.35 f.

Allgemein verbreitet, sodass sich die Angabe einzelner Fundorte erübrigt. Die Art geht den Nil aufwärts bis Kordofan (El Obeid, Bara: M.W.).

var. **viridana** Blüthg., ♀ (l.c., pg.31).

Nachdem ich durch Untersuchung der Typen von *N. pulverosa* Handl. festgestellt habe, dass bei diesem ♀ das Mesonotum nicht schwarz, sondern grün gefärbt ist, sind mir Bedenken gekommen, ob dasselbe nicht auch bei den Typen von *rotundiceps* der Fall ist, sodass dann die Varietät einzuziehen wäre; allerdings gibt auch Debski l.c. an, dass der Thorax (wusser den gelben Zeichnungen) schwarz sei. Ich konnte die Typen noch nicht daraufhin untersuchen.

**6. N. variegata** (Ol.).

Allgemein verbreitet und gemein.

var. **intermedia** Alfken ♂ (Denkschrift Akad. Wissensch. Wien, 99. Bd., 1924, pg.250, hier unrichtig zu *N. fasciata* Fr. gestellt). — M.W.: Kordofan (El Obeid, Sennar), Port Sudan. — Sammlung Alfken: Heluan 1 ♂ (21.4.97) (?).

**7. N. fasciata** Friese (*excellens* Saund.).

♂ (non ♀), Friese in Termes Füzet., XXI, 1898, pg.307.

♀ ♂ *excellens* E. Saunders (Transact. Ent. Soc. London, 1908, pg.223).

M.A.: Assuan 1 ♀ (20.3.21), Gezireh 1 ♀ (20.7.20).

Die von Alfken l.c. für das ♀ angegebenen Fundorte aus Kordofan betreffen die vorhergehende Art.

**Anhang.****1. Halictus Holtzi** (Schulz) ♂.

Das von mir im Arch. f. Naturgesch., 1923 A. 5, pg.304 zu *Holtzi* ♀ gestellte ♂ gehört nicht dazu. Das richtige ♂, das ich inzwischen mit dem ♀ vom gleichen Fundort aus Aegypten, Palästina, dem Kaukasus, Klein- und Zentralasien (insbesondere von zahlreichen Orten Turkestans, von Nordpersien und von Beludschistan) erhielt, ist dem ♂ von *fulvipes* (Klug) ungemein ähnlich, hat dieselbe Gestalt, ebenso gebogenes Endglied der Fühlergeißel, die gleiche Skulptur und dieselbe Behaarung des mittleren Beinpaars. Die Unterschiede sind folgende:

*fulvipes* ♂.

Körperfarbe braunschwarz; Unterseite der Fühlergeißel dunkel gelbbraun bis dunkelbraun.

Behaarung von Kopf und Thorax bei frischen Stücken gelbbraun, auf dem Mesonotum und dem Schildchen zwar dicht, aber durchsichtig, sodass die Haut nirgends verdeckt wird. Tergite 1 und 2 am Seitenrande in der Regel ohne, selten mit einer Andeutung bindenartiger Befilzung.

Fühlergeißel dicker, nicht sehr viel dünner als bei *scabiosae* (Rossi) ♂.

*Holtzi* ♂.

Körperfarbe grauschwarz; Unterseite der Fühlergeißel (ganz oder mit Ausnahme der 2 oder 3 letzten Glieder) hell bräunlichgelb mit einem Stich ins Orange-gelbe, die dunkle Färbung der Oberseite schmaler.

Behaarung von Kopf und Thorax weisslichgrau, auf den Schläfen weiss (nur bei südosteuropäischen Stücken auf dem Mesonotum mit graugelblichem Ton), auf Mesonotum, Schildchen und Hinterschildchen filzig dicht, sodass die Haut völlig verdeckt wird. Tergite 1 und 2 am Seitenrande bindenartig befilzt.

Fühlergeißel viel dünner.

Es ist dasselbe ♂, das der Autor als ♂ von *Holtzi* beschrieben hat. Das von mir irrtümlich zu *Holtzi* ♀ gestellte ♂ benenne ich *Hal. graccus* n.sp.

**2. *Nomioides aegyptiaca* n.sp., ♀ ♂.**

♀ Kopf und Thorax grün, Prothorax schwarz, Mesonotum hellgrün, vorn seitlich mit Goldmessingschimmer, vor dem Schildchen schmal schwarz, Mittelsegment dunkelgrün; Kopfschild (mitten mit 2 dunklen Flecken) ein lanzettlicher Fleck auf der unteren Hälfte des Stirnschildchens mitten, Oberkiefer (mit roter Spitze), Pronotum nebst Schulterbeulen und ein Fleck der glashellen Flügelschuppen elfenbeinweiss; Fühlerschaft bleich schwefelgelb, oben auf der Endhälfte braun gestreift, Geißel unten blass ockergelb, oben kastanienbraun; Schildchen zitronengelb, vorn und hinten schmal schwarz gesäumt, Hinterschildchen und Spangen weisslich; Flügel milchig, Geäder bleich gelb, Mal innen dunkler gesäumt; Beine zitronengelb, alle Tarsen und die Schienen III weisslich, letztere mitten unten braun gestreift, Ferse III mit braunem Fleck; Hinterleib weisslichgelb, Tergit 1 auf der abschüssigen Basis seitlich oben braun gefleckt, 1 und 2 vor dem rostbräunlich getuschten Endteil mit gebogener, schwarzbrauner Querbinde, die auf 1 sehr breit, auf 2 etwas schmaler ist, 3 mit schmaler solcher Binde, 4 mit 2 Querflecken.

Behaarung ungefähr wie bei *parviceps* ♀ (*conjungens* m.), auf Tergit 4 und 5 reichlich und lang, weiss, an den Beinen silberweiss.

Habitus wie *facilis* ♀; Mittelsegment wenig länger als das Hinterschildchen; Tergitenden eingedrückt.

Chagriniierung von Stirn und Scheitel dichter als bei *variegata* ♀, Kopfschild und der helle Stirnschildchenfleck fast glatt; Chagriniierung des Meso-

notums etwas weiter und etwas tiefer als bei *variegata*, seine Punktierung ungefähr ebenso wie bei dieser, Glanz des Mesonotums ungefähr wie bei *parviceps* ♀; Schildchen mitten beiderseits poliert, sonst chagriniert; Mittelsegment mit punktartigem Schuppenchagrin (etwas dichter als bei *variegata* und bis zum Ende gleichmässig dicht), ohne erhabene Runzlung, matt. Tergite ungefähr wie bei *facilis* ♀ skulptiert, 1 mit sehr dichtem, rundem Netzchagrin.

Grösse: 4 mm.

TYPE (Unicum): 1 ♀ von Gabal el Asfar (27.10.25) in der Sammlung des Ministry of Agriculture in Cairo.

Dieses ♀ hat viel Ähnlichkeit mit der hellsten Färbung von *parviceps* ♀, ist aber an der Kopfform, der Skulptur des Mittelsegments und dem ganz gelben Schildchen sogleich zu erkennen.

♂. Kopf und Thorax ziemlich dunkel grün; Kopfschild und untere Hälfte des Stirnschildchens bleich gelb; Fühlerschaft bleich schwefelgelb, oben braun gestreift, Geissel unten blass bräunlich, das Endglied dunkler, oben wie beim ♀; Schildchen grün, hinten schmal weisslich gesäumt, Hinter-schildchen mit seitlich abgekürzter weisslicher Binde; Oberkiefer, Prothorax, Pronotum, Schulterbeulen, Flügelschuppen und Flügel wie beim ♀; Beine wie beim ♀, aber die Schienen III statt braun verwaschen gelb gezeichnet; Tergite 1-5 braunschwarz, 1 mit weisslichgelber, rings braunschwarz umrahmter abschüssiger Basis und (ebenso wie 2) mit schmal rostgelblichem Endteil, Basalwulst von 2-5 und die Basis der Scheibe von 2 (sehr schmal) bleichgelb, Endteil von 3 ff. glashell durchsichtig, Tergit 6 rötlichgelb.

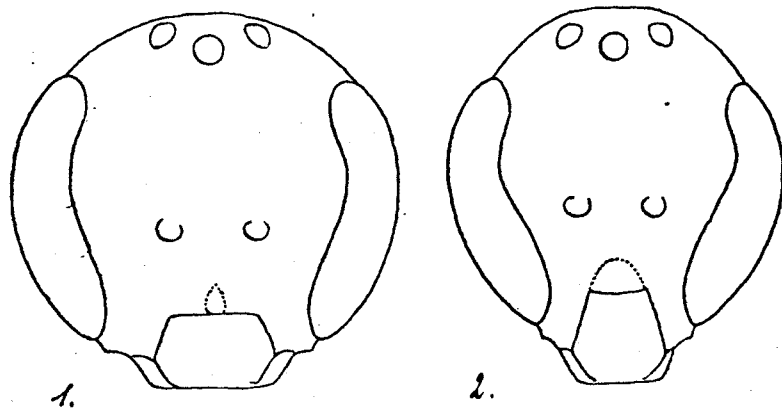


Fig. 1. — *Nomioides aegyptiaca* n. sp., ♀: Gesicht.

Fig. 2. — *Nomioides aegyptiaca* n. sp., ♂: Gesicht.

Habitus wie bei *minutissima* ♂; Kopf etwas breiter als der Thorax, ziemlich dick, von oben gesehen hinter den Augen gradlinig unter etwa 45°

abgeschrägt; Geisselglied 3 um  $\frac{1}{2}$  länger als breit; der Basalwulst von Tergit 2 ist hinten stumpfwinklig begrenzt.

Mesonotum mitten längs (schmal) und ganz hinten chagriniert, sonst poliert, zerstreut fein punktiert; Schildchen ganz hinten chagriniert, sonst poliert und zerstreut punktiert; Mittelsegment wenig länger als das Hinter-schildchen (etwas kürzer als das Schildchen), Mittelfeld wie bei ♀ skulpiert, matt, Seitenfelder glänzend; Tergit 1 matt, die folgenden immer glänzender, aber mit fettigem Schein, 4 kaum noch chagriniert.

Grösse: 3,5 - 4 mm.

TYPE (Unicum): 1 ♂ von Wadi Nesour (Heluan), 23.10.25, in derselben Sammlung.

---